



Elektrocentrály

PH-PROGRESS RD 5500

PH-PROGRESS RD 7700

návod k použití (původní)



Pavliš a Hartmann, spol. s r. o.

V Telčicích 249, 533 12 Chvaletice, Česká republika

tel.: +420 466 985 890-2

fax: +420 466 985 367

mobil: +420 602 661 103

e-mail: office@phhp.cz

www.phhp.cz

DIČ: CZ 60934000, IČO: 60934000

zápis v OR krajský soud v Hradci Králové oddíl C, vložka 6042, dne 1994-03-22



ÚVOD

Vážený zákazníku!

Koupí tohoto zařízení jste se stal majitelem jedné části široké škály výrobků společnosti Pavliš a Hartmann. Toto zařízení slouží k nezávislé výrobě elektrického proudu na bázi benzínového motoru. Toto zařízení je navrženo pro náročné aplikace a pečlivě vyrobeno z nejkvalitnějších komponent pod přísným systémem řízení jakosti, certifikovaným dle ČSN EN ISO 9001:2001. Díky kombinaci profesionální pohonné jednotky a špičkového alternátoru, profesionální elektrické i strojní konstrukci a pečlivého dílenského a montážního zpracování se k Vám dostává zařízení, které je připraveno pro dlouhodobý, náročný a dynamický provoz jak v běžných, tak nestandardních pracovních podmínkách. Před zahájením provozu generátoru si pozorně přečtěte tento návod. Seznamte se s umístěním a fungováním ovládacích prvků a funkcí. Uschovejte tento návod pro budoucí použití.

Přednosti benzínových elektrogenerátorů PH:

- profesionální jednoválcové vzduchem chlazené, čtyřdobé benzínové OHV motory se samočinnou mechanickou regulací otáček
- výkonné bezúdržbové alternátory
- pevná montáž motor-generátor v jeden konstrukční blok
- antivibrační uložení generátorového soustrojí
- manuální startér
- nízká hlučnost a spotřeba paliva
- běžné palivo benzín natural 95
- možnost dlouhodobého plného zatížení
- elektronická regulace napětí (AVR), sledování napětí
- proudové jištění proti přetížení
- servisní zázemí
- senzor pro hlášení nízké hladiny oleje (aktivuje výstražné zařízení nebo zastaví motor)

BEZPEČNOSTNÍ UPOZORNĚNÍ

Pro zajištění bezpečného provozu, prosím, pečlivě čtete dále uvedená ustanovení. Bezpečnostní upozornění musí být respektována vždy při nakládání se zařízením a při jeho provozu. Nerespektování **VAROVÁNÍ** může vést ke zranění nebo škodě na majetku. Nerespektování **POZNÁMEK** může vést k poškození zařízení, snížení jeho výkonnosti nebo zhoršení provozních vlastností.

VAROVÁNÍ – jsou použita pro upozornění na riziko, které v případě ignorování zákazu způsobí nebo může způsobit lehká, těžká zranění nebo smrt provozujících a okolních osob a škody na majetku.

POZNÁMKY – jsou použity pro upozornění na důležité informace pro instalaci, provoz a údržbu zařízení.

VAROVÁNÍ ! NEBEZPEČÍ POŽÁRU NEBO VÝBUCHU !



Hořlavé a výbušné palivo může způsobit požár nebo vážné popálení. Benzin je extrémně hořlavý a jeho výpary mohou explodovat, pokud jsou zapáleny. Palivo skladujte pouze ve schválených obalech, v době větraných a neobydlených prostorách mimo dosah otevřeného ohně, horkých povrchů, elektrického vedení nebo jisker. Nedoplňujte palivo, když je zařízení zahřáté nebo je v běhu, rozlitý benzin se může vznítit při styku s horkým povrchem nebo při zkratu elektrického zapojení zařízení. Nikdy nepoužívejte benzin nebo prudké hořlaviny jako čisticí prostředek.

VAROVÁNÍ ! NEBEZPEČÍ NÁHODNÝCH STARTŮ !



Náhodný start motoru při údržbě může způsobit vážná zranění. Před jakoukoli údržbou odpojte kabel od zapalovací svíčky. Před odpojením se ujistěte, že startovací skříňka je v pozici OFF (v pozici ON by jiskra vznikla při odpojování mohla způsobit vznícení nebo explozi případného rozlitého paliva).

VAROVÁNÍ ! NEBEZPEČÍ ÚRAZU ROTUJÍCIMI ČÁSTMI !



Rotující součásti mohou způsobit vážná zranění. Nedotýkejte se a dodržujte bezpečnou vzdálenost rukou, nohou, vlasů a dalších částí těla, oděvů, náradí a pracovních pomůcek od pohyblivých částí zařízení, předejete tak zranění. Nikdy neprovozujte zařízení s demontovanými kryty, kapotáží nebo ochrannými díly.

VAROVÁNÍ ! NEBEZPEČÍ ZRANĚNÍ DĚTÍ NEBO NEPOUČENÝCH OSOB !



Udržujte zařízení mimo dosah dětí a nepoučeného personálu. Provozujte zařízení pouze způsobilým a dle tohoto manuálu poučeným personálem. Je zakázáno provozovat zařízení osobami mladšími 18 let.

VAROVÁNÍ ! NEBEZPEČÍ POPÁLENÍ !



Nedotýkejte se zařízení když je v provozu nebo když je právě zastaveno. Části zařízení mohou být při provozu horké (zejména výfuk, blok motoru, tělo generátoru, ochranný kryt výfuku, rám stroje u výfuku). Nedotýkejte se těchto částí při běhu zařízení nebo okamžitě po zastavení, předejete tak vážným popáleninám. Nikdy neprovozujte zařízení s demontovanými kryty, kapotáží nebo ochrannými díly.

VAROVÁNÍ ! SHODA S NÁRODNÍMI BEZPEČNOSTNÍMI STANDARDS



Zařízení je vyrobeno ve shodě s evropskými bezpečnostními standardy.

VAROVÁNÍ ! NEBEZPEČÍ ÚRAZU ELEKTRICKÝM PROUDEM !



Nedotýkejte se elektrického vedení a zapojení zařízení když je v provozu. Nikdy se nedotýkejte elektrického vedení a zapojení zařízení. Nezasahujte do elektrického zapojení zařízení. Neprovozujte zařízení, pokud je elektrické zapojení zařízení poškozeno nebo je podezření na jeho vnitřní poškození (př. po zatopení zařízení, mechanické poškození). **NEPROVOZUJTE generátor za vlhkého a deštivého počasí.** Nebezpečí úrazu elektrickým proudem.

VAROVÁNÍ !



Elektrocentrály jsou určeny pouze pro přímé napájení el. spotřebičů nebo k zásobování malých objektů, které **nejsou připojeny k veřejné rozvodné síti.**

VAROVÁNÍ ! NEBEZPEČÍ OTRAVY VÝFUKOVÝMI PLYNY !



Výfukové plyny obsahují látky, které při nadýchání mohou způsobit vážnou otravu nebo smrt a látky považované za karcinogenní a teratogenní. Zabraňte nadýchání výfukových plynů a nepoužívejte zařízení v uzavřených nebo špatně větraných prostorách.

VAROVÁNÍ !



Nikdy nepřipojujte generátor do pevné, stávající rozvodné sítě jako zálohu elektrického proudu.

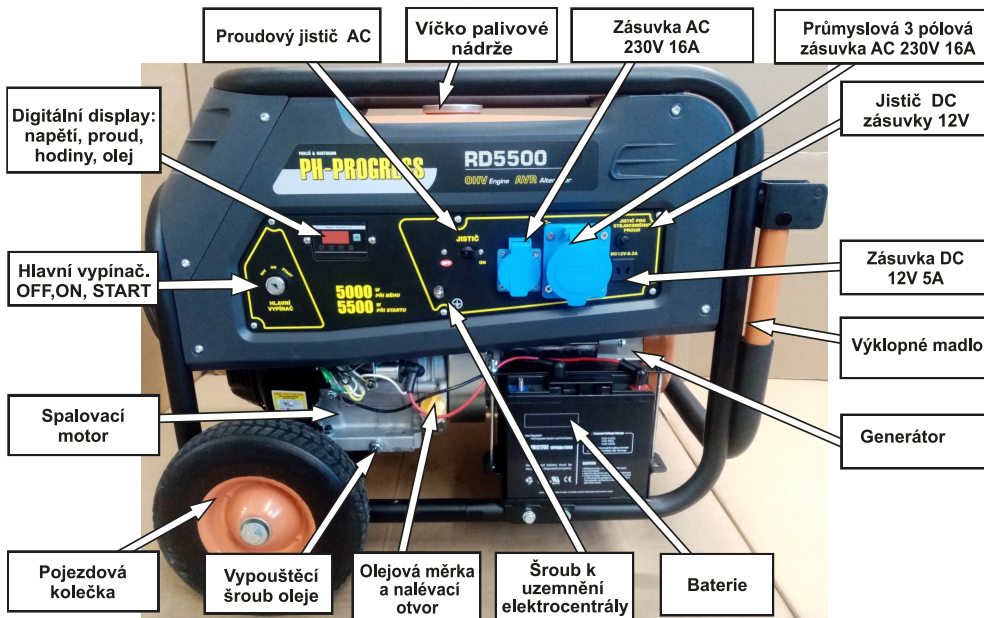
Případné spojení s pevným rozvodem může mít za následek požár a poranění, či smrt obsluhy.

Pro zabránění úrazu elektrickým proudem musí být elektrocentrála uzemněna.

Překročení provozní kapacity generátoru může poškodit generátor a/nebo elektrická zařízení k němu připojená. Generátor **NEPŘETĚŽUJTE.** Před připojením elektrické zátěže nastartujte generátor a nechte motor stabilizovat. Elektrická zařízení připojujte ve vypnuté poloze a poté je zapněte pro provoz.

POPIS A USPOŘÁDÁNÍ ZAŘÍZENÍ

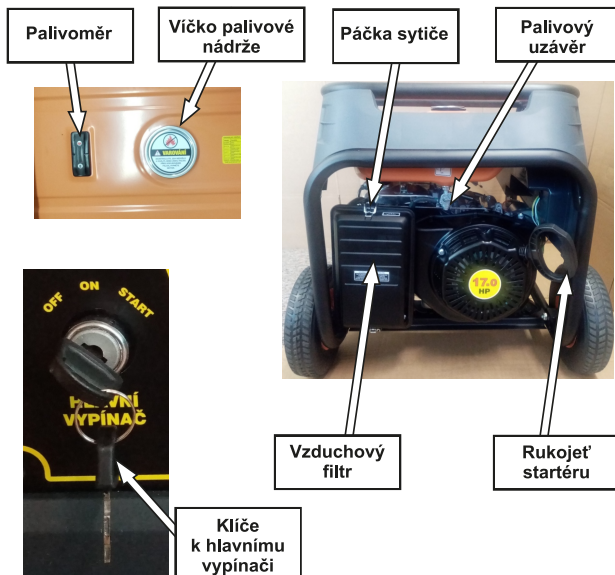
Obr. jednofázové elektrocentrály PH-PROGRESS RD 5500 a PH-PROGRESS RD 7700



PH-PROGRESS RD 5500



PH-PROGRESS RD 7700



TECHNICKÉ PARAMETRY

Elektrocentrála PH-PROGRESS RD 5500 A PH-PROGRESS RD 7700

RD 5500

RD 7700

Alternátor

- | | |
|----------------------------|----------------------------|
| • Provozní výkon - 5000 W | • Provozní výkon - 7500 W |
| • Spouštěcí výkon - 5500 W | • Spouštěcí výkon - 8300 W |
| • Napětí - 220-240 V | • Napětí - 220-240 V |
| • Proud - 21,7 A | • Proud - 32,6 A |
| • Frekvence - 50 Hz | • Frekvence - 50 Hz |
| • Regulace napětí - AVR | • Regulace napětí - AVR |

Motor

- | | |
|--|--|
| • Typ - 4 taktní OHV | • Typ - 4 taktní OHV |
| • Objem - 389 cm ³ | • Objem - 439 cm ³ |
| • Chlazení - vzduch | • Chlazení - vzduch |
| • Startování - manuální a elektrické | • Startování - manuální a elektrické |
| • Hlučnost - 96 dBA | • Hlučnost - 96 dBA |
| • Spotřeba při 100% zatížení - 3,4 l/h | • Spotřeba při 100% zatížení - 5,1 l/h |
| • Objem nádrže - 25l | • Objem nádrže - 25l |
| • Palivo - bezolovnatý benzín, min oktan. číslo 95 | • Palivo - bezolovnatý benzín, min oktan. číslo 95 |

Příslušenství

- | | |
|--|--------------------------------------|
| • Krytí IP - IP 23 | • Krytí IP - IP 23 |
| • Proudová ochrana - ano | • Proudová ochrana - ano |
| • Čidlo oleje - ano | • Čidlo oleje - ano |
| • Malá kapotáž - ano | • Malá kapotáž - ano |
| • Přenosné madlo - ne | • Přenosné madlo - ne |
| • Pojezdová kola - ano | • Pojezdová kola - ano |
| • Výklopné madlo - ano | • Výklopné madlo - ano |
| • Rozměry (d×š×v) - 810x690x640 mm | • Rozměry (d×š×v) - 810x690x640 mm |
| • Suchá hmotnost kompl. zař. - 89,6 kg | • Suchá hmotnost kompl. zař. - 98 kg |

POSTUP PŘI PRVNÍM SPUŠTĚNÍ

- Pečlivě prostudujte tuto uživatelskou příručku.
- Odstraňte ze zařízení informační visačky.
- Odstraňte ze zařízení zbytky přepravních obalů.
- Zkontrolujte, příp. doplňte olejovou náplň.
- Naplňte palivovou nádrž.
- Vizually prověřte masku přívodu chladicího vzduchu do motoru a alternátoru a povrch zařízení, ujistěte se, že zařízení není poškozeno.
- Prověřte, zda všechny bezpečnostní prvky a kryty jsou namontovány a bezpečně utaženy.
- Prověřte, zda jsou napájená zařízení vypnuta a odpojena.
- Umístěte generátor na dobře větrané místo. **NEUMISŤUJTE** generátor do blízkosti větracích otvorů nebo sání, kde by mohly být výfukové plyny nasávány do obydlených nebo uzavřených prostor. Při umístování generátoru pečlivě zvažte proudění větru a vzduchu.
- Tento generátor musí být vzdálen nejméně 1,5 m od hořlavých materiálů. Na všech stranách generátoru ponechejte alespoň 1 m volného prostoru, aby bylo zajištěno dostatečné chlazení.

POSTUP PŘED KAŽDÝM DALŠÍM SPUŠTĚNÍM

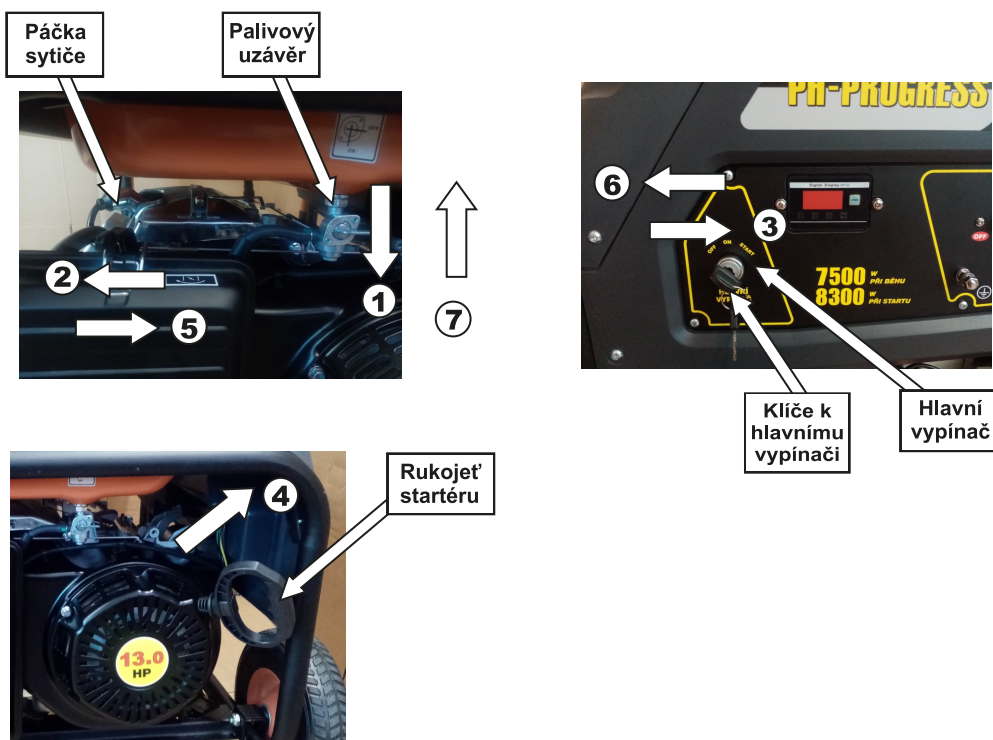
- Zkontrolujte hladinu oleje, doplňte olej, pokud je hladina pod MIN, nepřelévejte nad MAX.
- Zkontrolujte hladinu paliva, případně doplňte.
- Vizually prověřte masku přívodu chladicího vzduchu do motoru a alternátoru a povrch zařízení, ujistěte se, že zařízení není poškozeno.
- Prověřte, zda všechny bezpečnostní prvky a kryty jsou namontovány a bezpečně utaženy.
- Prověřte, zda jsou napájená zařízení vypnuta a odpojena.
- Zajistěte, aby generátor byl na rovném povrchu a na dobře větraném místě.

STARTOVÁNÍ: PH-PROGRESS RD 5500 a PH-PROGRESS RD 7700

Manuální startér – motor

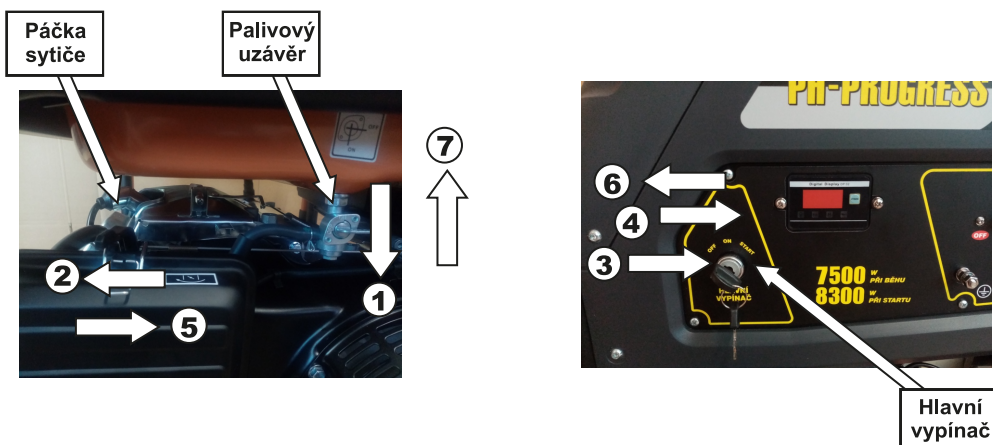
Palivový uzávěr otočte do otevřené polohy ON (1). Sepněte sytič ve směru šipky (doleva) (2). V případě teplého motoru není užití sytiče nutné. Hlavní vypínač otočte z polohy OFF do polohy ON (3). POMALU vytahujte rukojeť startéru, dokud nevykazuje odpor. Poté plynule, ale dostatečně rychle vytahujte rukojeť startéru (tak aby nedošlo k nadměrnému namáhání provazu startéru a vodící kladky startéru) (4). Opakujte, dokud se zařízení nerozběhne. Po rozběhu zařízení vraťte rukojeť do základní polohy. Po několika sekundách přepněte sytič do původní polohy (doprava) (5). Zařízení nabere otáčky a jeho chod je plynulý.

POZNÁMKA: V případě přetržení provazu startéru jej nechte vyměnit za originální náhradní díl.



Elektrický startér – motor

Palivový uzávěr otočte do otevřené polohy ON (1). Sepněte sytič ve směru šipky (doleva) (2). V případě teplého motoru není užití sytiče nutné. Hlavním vypínačem otočte do polohy ON (3). Poté otočte hlavním vypínačem do polohy start (4) a přidržte ho. Jakmile motor nastartuje uvolněte jej (je normální, že první spuštění zařízení, nebo pokud nebylo spuštěno po dlouhou dobu, vyžaduje více než jeden pokus). Pokud motor nenaskočí do 3 nebo 4 sekund, uvolněte spínač zapalování a před dalším pokusem vyčkejte několik sekund, aby nedošlo k přehřátí spínače zapalování. Po několika sekundách přepněte sytič do původní polohy (5). Zařízení nabere otáčky a jeho chod je plynulý.



ODSTAVENÍ

Odlehčete motor odpojením veškeré zátěže a nechte cca 3 minuty běžet. Poté přepněte hlavní vypínač do polohy OFF (6). Palivový uzávěr přepněte z polohy ON do polohy OFF (7).

POUŽITÍ ZÁSUVKY 230V AC

Před připojením ke generátoru se ujistěte, že jsou všechna elektrická zařízení v dobrém provozním stavu. Nastartujte motor a ověřte, že odebíraný proud nepřekračuje uvedenou hodnotu proudu. Přesvědčte se, že celkový příkon všech spotřebičů nepřekračuje jmenovitý výkon generátoru. Pokud se jistič během provozu vypne, generátor je přetížený nebo je spotřebič vadný.

Okamžitě vypněte generátor, zkontrolujte spotřebič a nebo generátor, zda nejsou přetížené nebo vadné a v případě potřeby opravte.

POUŽITÍ 12V DC ZÁSUVKY

12V DC stejnosměrná zásuvka se používá pouze pro nabíjení autobaterie dodaným 12V nabíjecím kabelem. Ke generátoru nepřipojujte 12V elektrická nebo elektronická zařízení.

PROVOZ PŘI PŘETÍŽENÍ

Pokud výkonové výstupy přesáhnou maximální výkon, výkonový výstup bude vypnut, aby nedošlo k poškození generátoru. Přesvědčte se, že celkový příkon všech spotřebičů nepřekračuje jmenovitý výkon generátoru. Pokud se jistič během provozu vypne, generátor je přetížený nebo je spotřebič vadný. Okamžitě vypněte generátor, zkontrolujte spotřebič a nebo generátor, zda nejsou přetížené nebo vadné a v případě potřeby opravte.

SENZOR HLADINY OLEJE

Olejový senzor detekuje pokles oleje v klikové skříni a automaticky zastaví motor, pokud hladina oleje klesne pod bezpečnostní limit.

Při pokusu o opětovné nastartování motor nenastartuje. V takovém případě zkontrolujte hladinu oleje v motoru a doplňte olej. Upozorňujeme, že se jedná o bezpečnostní alarm v případě kritické hladiny, nejedná se o indikátor nízké hladiny oleje.

ÚDRŽBA

Plán údržby

Dodržujte servisní intervaly uvedené v následujícím plánu údržby.

Při provozu v nepříznivých podmínkách provádějte údržbu generátoru častěji a periody zkracujte až o ½, je-li zařízení provozováno v extrémně prašném nebo špinavém prostředí.

PRAVIDELNÁ SERVISNÍ DOBA: Provádějte každý uvedený měsíc nebo interval provozních hodin, podle toho, co nastane dříve.							
Požádejte svého prodejce o asistenci, náhradní díly a rady		Denně	Počáteč. 20 hodin nebo 1 měsíc	Každých 50 hodin nebo 3 měsíce	Každých 100 hod. nebo 6 měsíců	Každých 300 hod. nebo 12 měsíců	Každých 500 hod. nebo 2 roky
Položka	Poznámky	Před provozem *					
Elektrická bezpečnost	Kontrola	•					
Upevňovací/spojovací materiál	Kontrola	•					
Motorový olej	Zkontrolujte hladinu oleje a doplňte	•					
	Výměna		•		•		
Vzduchový filtr	Zkontrolujte a vyčistěte	•		•			
	Vyměňte vložku vzduchového filtru					•	
Palivový filtr	Zkontrolujte a vyčistěte				•		
	Výměna					•	
Palivové vedení	Zkontrolujte těsnost a připojení	•					
	Výměna						•
Zapalovací svíčka	Zkontrolujte čistotu a upravte mezeru				•		
	Výměna					•	
Vůle ventilů	Zkontrolujte a upravte					•	
Startovací systém	Kontrola	•					
Výfukový systém	Zkontrolujte těsnost a dotáhněte	•					
Karburátor	Zkontrolujte a vyčistěte					•	
Systém chlazení	Zkontrolujte, zda ventilátor není poškozen					•	
Dekarbonizace	Zkontrolujte a vyčistěte						•
Generální oprava motoru							•
* Další podrobnosti viz návod k obsluze							

Servisní zásahy vyjma zásahů uvedených v této uživatelské příručce nechávejte provádět u výrobce, případně doporučeného servisu výrobcem.

Generátor nevyžaduje žádné servisní nebo údržbové zásahy ze strany zákazníka.

VAROVÁNÍ! NEBEZPEČÍ NÁHODNÝCH STARTŮ!

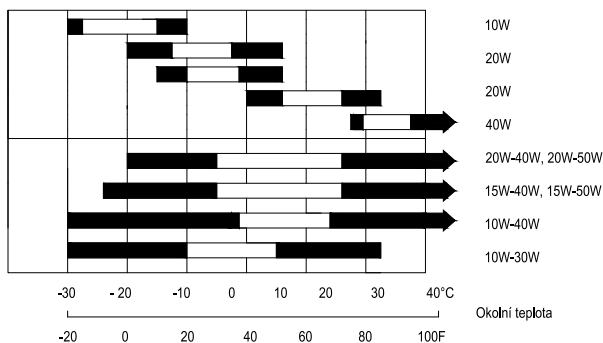
Náhodný start motoru při údržbě může způsobit vážná zranění. Před jakoukoli údržbou odpojte kabel k zapalovací svíčce.

KONTROLA HLADINY / DOPLNĚNÍ OLEJE

Důležitost kontroly a udržování správné hladiny oleje nesmí být podceňována. Před každým startem zařízení zkontrolujte, případně doplňte hladinu oleje následujícím způsobem.

- 1) Ujistěte se, že zařízení není v běhu, poloha hlavního vypínače je v poloze O (OFF), je ve vodorovné poloze a je studené, aby olej mohl stéci do olejové vany.
- 2) Očistěte prostor okolo víčka olejového hrdla, abyste zabránili případnému znečištění oleje při otevření olejového hrdla.
- 3) Odšroubujte plnicí olejovou zátku (měrku).
- 4) Hladina oleje by měla dosahovat až po horní okraj hrdla, ale zároveň by neměla vytékat.
- 5) V případě, že hladina oleje nedosahuje až po horní okraj hrdla, dolijte olej (olejovým hrdlem) tak, aby hladina oleje dosahovala až po horní okraj hrdla.

Pro obecné použití za všech teplot se doporučuje olej SAE 10W-30. Pokud je použit olej s jednou viskozitou, zvolte správnou viskozitu pro průměrnou teplotu ve vaší oblasti. (viz tabulka níže).



VÝMĚNA OLEJE / SYSTÉM HLÍDÁNÍ HLADINY OLEJE

Výměna oleje

NOVÝ MOTOR – první výměna je po prvních 20 provozních hodinách. Po té olej vyměňujte dle plánu údržby. Používejte pouze doporučené nebo lepší typy olejů. Vyměňujte olej, když je motor ještě teplý, olej bude lépe odtékat a odplaví s sebou více nečistot. Ujistěte se, že během plnění, kontroly nebo výměny oleje je zařízení ve vodorovné poloze.

Olej vyměňujte následujícím postupem:

- 1) Ujistěte se, že zařízení není v běhu, poloha hlavního vypínače je v poloze O (OFF), je ve vodorovné poloze.
- 2) Očistěte prostor okolo víčka olejového hrdla, abyste zabránili případnému znečištění oleje při otevření olejového hrdla.
- 3) Pod zařízení umístěte záchytnou vanu.
- 4) Odšroubujte vypouštěcí šroub oleje a nechte všechn olej vytéct do záchytné vany.
- 5) Jakmile je veškerý olej vypuštěn, zašroubujte vypouštěcí šroub. Vyčistěte případný rozlitý olej.
- 6) Vyšroubujte olejovou měrku a nalijte nový olej dle specifikace (cca 1,1 l).
- 7) Hladina oleje by měla dosahovat až po horní okraj hrdla, ale zároveň by neměla vytékat.
- 8) V případě, že hladina oleje nedosahuje až po horní okraj hrdla, dolijte olej (olejovým hrdlem) tak, aby hladina oleje dosahovala až po horní okraj hrdla.
- 9) Našroubujte zpět olejovou měrku měrku.

POZNÁMKA: Vždy používejte doporučené druhy olejů – zabráníte nadměrnému opotřebení nebo poškození motoru. Aby se zabránilo nadměrnému opotřebování nebo poškození motoru, je třeba vždy dodržovat správnou hladinu oleje v klikové skříni. Nikdy motor neprovozujte s nižším stavem oleje.

POZNÁMKA: Při nakládání s olejem dodržujte platnou legislativu v oblasti životního prostředí.

Systém hlídání hladiny oleje

Motory jsou vybaveny systémem hlídání hladiny oleje. Jestliže hladina oleje poklesne pod bezpečnou úroveň, motor se automaticky zastaví. Motor pak nelze nastartovat, dokud se nedoplní olejem.

KONTROLA, ÚDRŽBA, VÝMĚNA VZDUCHOVÉHO FILTRU A VZDUCHOVÉHO SYSTÉMU

Denně nebo před každý startem zkontrolujte vzduchový filtr. Zkontrolujte, zda na filtru a v jeho okolí nejsou usazeniny nebo není znečištěn. Udržujte tento prostor v čistotě. Současně zkontrolujte, zda nejsou některé části povolené nebo poškozené. Vyměňte všechny prasklé nebo jinak poškozené součásti vzduchového filtru.

POZNÁMKA: Provozování zařízení s uvolněným nebo poškozeným vzduchovým filtrem a jeho součástmi může způsobit vniknutí nečistého vzduchu do motoru a jeho přílišné opotřebení nebo poškození.

Údržba pěnového vzduchového filtru

Vyperte a znovu naolejujte filtr každých 50 hodin provozu (častěji, pokud je zařízení provozováno v prašném nebo špinavém prostředí). Pěnový filtr udržujte následujícím způsobem:

- 1) Odstraňte kryt na boku elektrocentrály a sejměte kryt vzduchového filtru.
- 2) Vyjměte pěnový filtr.
- 3) Vyperte filtr v horké vodě (ručně) s mýdlem, pracím práškem nebo jiným detergentem. Důkladně vymyjte filtr tak, aby neobsahoval žádné zbytky čistícího prostředku. Vymáčkňte přebytečnou vodu (neždímejte) a nechte filtr vyschnout na vzduchu.
- 4) Nechte filtr nasáknout čistým motorovým olejem. Přebytečný olej vymačkejte.
- 5) Umístěte filtr zpět.
- 6) Namontujte kryt vzduchového filtru a bezpečně zajistěte.
- 7) V případě nutnosti výměny filtru používejte pouze originální náhradní díl.

Nasávání vzduchu a chladicí plochy

Pro zajištění správného chlazení zajistěte, aby všechny mřížky, žebra chladiče a všechny vnější povrchy motoru byly stále udržovány v čistotě.

Každých 100 hodin provozu (častěji v případě provozování v prašném nebo špinavém prostředí) odmontujte kryt větráku a ostatní kryty a vyčistěte je, stejně jako ostatní vnější povrchy, pokud je to nutné. Ujistěte se, že větrací kryty jsou znovu nainstalovány a bezpečně upevněny.

POZNÁMKA: Provozování zařízení se zanesenými nebo špinavými mřížkami a kryty a/nebo s odmontovanými větracími kryty může vést k poškození motoru přehřátím.

KONTROLA / VÝMĚNA ZAPALOVÁNÍ A ZAPALOVACÍ SVÍČKY

Toto zařízení je vybaveno spolehlivým elektronickým zapalovacím systémem. Jiná údržba než periodická kontrola / výměna zapalovací svíčky není nutná ani možná. V případě problémů se zapalováním, které nelze řešit výměnou zapalovací svíčky, kontaktujte nejbližšího servisního partnera.

Každých 100 hodin provozu vymontujte svíčku, prověřte její stav a seřídte mezeru nebo v případě nutnosti vyměňte svíčku za novou. Kontrolu, resp. výměnu svíčky provádějte následujícím způsobem:

- 1) Před vymontováním svíčky očistěte okolí svíčky, abyste zabránili vniknutí nečistot nebo nánosů do motoru.
- 2) Vymontujte svíčku a prověřte její stav. V případě opotřebení svíčku vyměňte.
POZNÁMKA: Nečistěte svíčku abrazivou nebo pískem. Částičky abraziva mohou ulpět na svíčce, vniknout do motoru a způsobit nadměrné opotřebení nebo poškození.
- 3) Zkontrolujte mezeru spárovou měrkou. Nastavte mezeru opatrným ohýbáním elektrody. Mezera má být nastavena na 0,6-0,7 mm. Doporučená náhradní zapalovací svíčka **NGK CR4HSB**.
- 4) Namontujte svíčku zpět a utáhněte .

V případě nutnosti dalších servisních zásahů kontaktujte servisního partnera.

SKLADOVÁNÍ ZAŘÍZENÍ

Zařízení je možné skladovat ve standardních skladovacích prostorách za standardních podmínek. Teplota +5 až +40°C, vlhkost < 95 %, vhodné je skladování při uložení na suché podložce.

PORUCHY A NESTANDARDNÍ STAVY

V případě, že se projeví jakékoli poruchy nebo nestandardní stavy, nejdříve prověřte nejjednodušší příčiny dle níže uvedené tabulky. V případě, že závada nebo stav není v tabulce uvedena nebo ji nelze odstraněním uvedené příčiny odstranit, kontaktujte Vašeho servisního partnera. Nepokoušejte se opravovat části zařízení nepodléhající běžné kontrole a údržbě.

ODSTRAŇOVÁNÍ PORUCH

Problém	Příčina	Řešení
Generátor nelze nastartovat.	V nádrži není palivo.	Doplňte palivo.
	Není aktivován sytič.	Aktivujte sytič.
	Vadná zapalovací svíčka.	Vyměňte zapalovací svíčku.
	Nízká hladina oleje.	Doplňte olej do motoru. Generátor umístěte na vodorovný povrch bez nerovností.
	Zařízení je v zátěži během spouštění.	Odstraňte zátěž zařízení.
Generátor se spustí, ale neběží hladce.	Nízká hladina oleje.	Doplňte klikovou skříň olejem na správnou úroveň. Generátor umístěte na vodorovný povrch bez nerovností.
	Sytič v nesprávné poloze.	Upravte sytič.
	Uvolněný kabel zapalovací svíčky.	Připojte kabel k zapalovací svíčke.
Generátor se během provozu vypíná.	Došlo palivo.	Doplňte palivovou nádrž.
	Nízká hladina oleje.	Doplňte klikovou skříň olejem na správnou úroveň. Generátor umístěte na vodorovný povrch bez nerovností.
Generátor nedodává dostatek výkonu nebo se přehřívá.	Generátor je přetížený.	Zkontrolujte zatížení a upravte. Viz „Provoz při přetížení“.
	Nedostatečná ventilace.	Zkontrolujte, zda se nevyskytují překážky přívodu vzduchu. Přesuňte zařízení na dobře větrané místo.
Není AC výstup.	Kabel není správně připojen.	Zkontrolujte všechna připojení.
	Připojené zařízení je vadné.	Vyměňte vadné zařízení.
	Jistič je vypnutý.	Zapněte jistič.
	Uvolněné kabely.	Zkontrolujte a dotáhněte kabelové spoje.
	Jiné.	Kontaktujte asistenční linku
Opakované vypínání jističe.	Přetížení.	Zkontrolujte zatížení a upravte. Viz „Provoz při přetížení“.
	Vadné kabely nebo zařízení.	Zkontrolujte, zda se nevyskytují poškozené, holé nebo roztřepeně vodiče. Vyměňte vadné zařízení.

ZÁRUČNÍ A POZÁRUČNÍ OPRAVY

Záruční a pozáruční opravy poskytuje výrobce nebo autorizované servisní místo.

ZÁRUKA

Zaručujeme se svým zákazníkům, že originální zařízení značky Pavliš a Hartmann je a bude prosté výrobních vad na materiálech a dílenském zpracování po dobu dvou let od data zakoupení, za předpokladu, že je provozováno v souladu s tímto uživatelským manuálem a další dokumentací poskytnutou s výrobkem, za odpovídajících provozních podmínek a za běžného zacházení. V rámci této záruky bude poskytnuta zdarma veškerá servisní podpora, vyjma servisu po poškození nesprávným zacházením nebo provozem v neodpovídajících provozních podmínkách a náhradní díly, vyjma běžného spotřebního materiálu souvisejícího s výrobkem (filtry, svíčky, palivo, oleje apod.). Veškeré záruční opravy musí být prováděny u výrobce. Opravy jinými subjekty, jakožto i vlastní zásah do zařízení mimo periodické údržby vede k porušení záručních podmínek a ztrátě záruky. Veškerá pravidla týkající se záruky za provoz se vztahují ke konečnému spotřebiteli a výše neuvedené se dále řídí Občanským zákoníkem v aktuálním znění a dalšími relevantně souvisejícími předpisy. Záruka se nevztahuje na běžné opotřebení.

ES PROHLÁŠENÍ O SHODĚ

Výrobce:

obchodní název PAVLIŠ a HARTMANN, spol. s r.o.
úplná adresa V Telčicích 249, 533 12 Chvaletice IČO 60934000

Osoba pověřená kompletací technické dokumentace:

obchodní název PAVLIŠ a HARTMANN, spol. s r.o.
úplná adresa V Telčicích 249, 533 12 Chvaletice IČO 60934000

Strojní zařízení:

název Elektrocentrála
typ PH- PROGRESS
typová řada PH – Progress RD 5500, PH-Progress RD 7700

Popis strojního zařízení:

Tato zařízení jsou určena pro náročné profesionální aplikace, zvláště při zásahu hasičů, záchranářů při likvidaci přírodních katastrof, při zakládání staveb, údržbě silnic a všude tam, kde je potřeba nezávislý zdroj elektrické energie, jak v běžných, tak nestandardních pracovních podmínkách.

Elektrocentrály jsou určeny pouze pro přímé napájení el. spotřebičů nebo k zásobování malých objektů, které nejsou připojeny k veřejné rozvodné síti.

Strojní zařízení splňuje veškerá příslušná ustanovení

- nařízení vlády (směrnice):

1) Nařízení vlády č. 176/2008 Sb., o technických požadavcích na strojní zařízení, ve znění nařízení vlády č. 170/2011 Sb.

(Směrnice Evropského parlamentu a Rady 2006/42/ES ze dne 17. května 2006 o strojních zařízeních a o změně směrnice 95/16/ES (přepřpracované znění) ve znění Směrnice Evropského parlamentu a Rady 2009/127/ES)

2) Nařízení vlády č. 9/2002 Sb., kterým se stanoví technické požadavky na výrobky z hlediska emisí hluku, ve znění nařízení vlády č. 342/2003 Sb., ve znění nařízení vlády č. 198/2006 Sb.

(Směrnice Evropského parlamentu a Rady 2000/14/ES ze dne 8. května 2000 o sblížení právních předpisů členských států týkajících se emisí hluku zařízení, která jsou určena k použití ve venkovním prostoru, do okolního prostředí ve znění směrnice Evropského parlamentu a Rady 2005/88/ES ze dne 14. prosince 2005, ve znění opravy, OJ L 165, 17. června 2006, p. 35 (88/2005/ES) a ve znění nařízení (ES) Evropského parlamentu a Rady 219/2009 ze dne 11. března 2009)

3) Směrnice Evropského parlamentu a Rady 2014/35/EU ze dne 26. února 2014 o harmonizaci právních předpisů členských států týkajících se dodávání elektrických zařízení určených pro používání v určitých mezích napětí na trh (přepřpracované znění), (nařízení vlády č. 118/2016 Sb.)

4) Směrnice Evropského parlamentu a Rady 2014/30/EU ze dne 26. února 2014 o harmonizaci právních předpisů členských států týkajících se elektromagnetické kompatibility (přepřpracované znění) (nařízení vlády č. 117/2016 Sb.)

• harmonizovaných norem: ČSN EN ISO 12100:2011; ČSN EN ISO 13857:2021; ČSN EN 614-1+A1:2009; ČSN EN ISO 14118:2018; ČSN EN ISO 14120:2017; ČSN EN 60204-1 ed. 3:2019; ČSN EN ISO 13732-1:2009; ČSN EN ISO 8528-13:2019; ČSN EN ISO 7010:2021